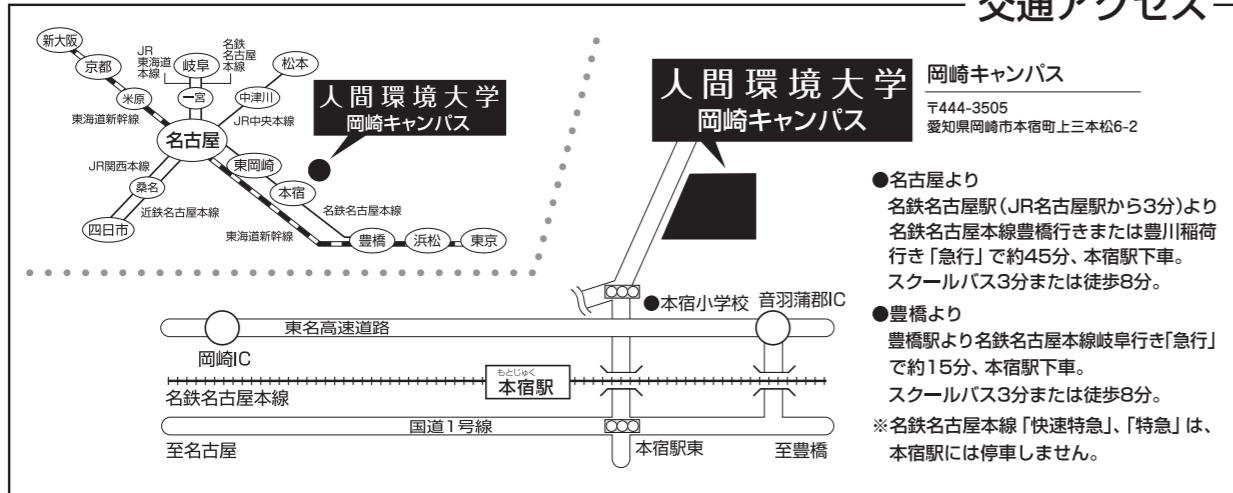


ネット出願ガイド

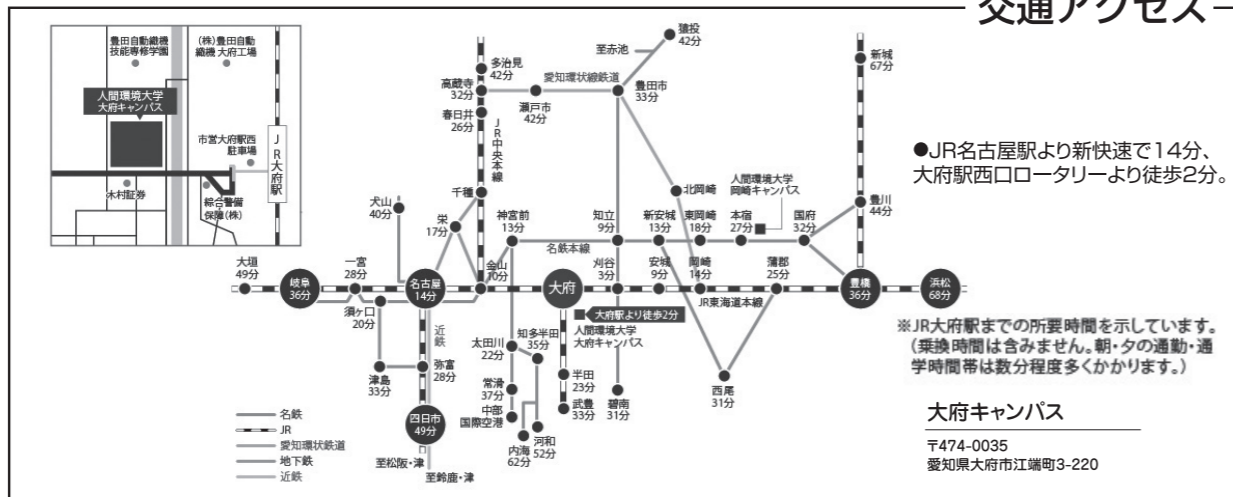
岡崎キャンパス

交通アクセス



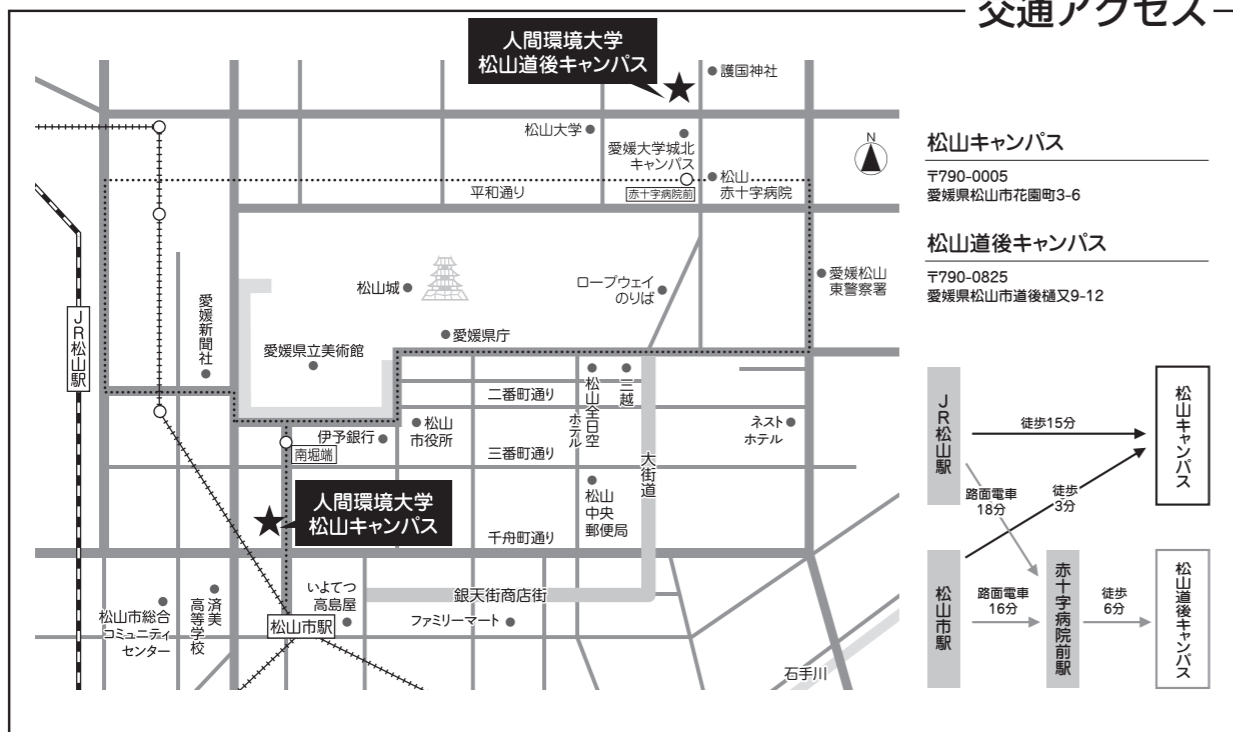
大府キャンパス

交通アクセス



松山キャンパス 松山道後キャンパス

交通アクセス



ネット出願

出願がさらに便利に!

- Point** 検定料支払いは24時間可能!
コンビニ、クレジット、ペイジー支払いができます。
- Point** 学部間併願も簡単!
一つの入試で複数学部の判定が受けられます。*1
- Point** わかりやすい入力フォームで出願らくらく!

*1 対象学部学科は入学試験要項を確認してください。

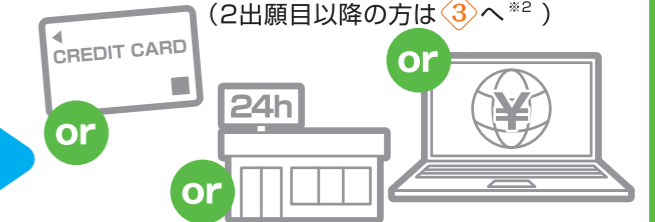
1 出願登録

インターネット上で必要事項を登録



2 入学検定料支払

クレジットカード決済・コンビニ支払い・ペイジーのいずれかを選択
(2出願目以降の方は③へ*2)



3 出願書類送付

「ネット出願志願票」と「宛名ラベル」を印刷し「調査書*2」、「その他必要書類*2」とともに簡易書留郵便で送付



*2 出願書類は入学試験要項を確認してください。

4 受験票印刷

受験票を印刷し、受験番号等の記載内容を確認



出願をはじめる前に

下記以外の学部入試については、入学試験要項で確認してください。大学院入試については、学生募集要項で確認してください。

試験日	入試方式	対象学部	出願期間 (出願書類提出期間)	出願登録締切日時 入学検定料支払期限
9/14(土)	AO入試Ⅰ期	心理学部 環境科学部 松山看護学部 総合心理学部 総合環境学部	9/1(日)～9/6(金)	9/6(金)17:00
	女子学生特別選抜試験	環境科学部 環境データサイエンス学科		
	ふるさと愛媛特別選抜Ⅰ期[専願型]	松山看護学部 総合環境学部		
10/5(土)	AO入試Ⅱ期	心理学部 環境科学部 松山看護学部 総合心理学部 総合環境学部	9/17(火)～9/25(水)	9/25(水)17:00
	ふるさと愛媛特別選抜Ⅱ期[専願型]	松山看護学部 総合環境学部		
11/9(土)	公募制推薦入試Ⅰ期	心理学部 環境科学部	10/28(月)～11/1(金)	11/1(金)17:00
	公募制推薦入試	看護学部 松山看護学部 総合心理学部 総合環境学部		
12/7(土)	特別奨学生選抜試験	全学部	11/8(金)～11/26(火)	11/26(火)17:00
	AO入試Ⅲ期※1	心理学部 松山看護学部 総合心理学部 総合環境学部		
	公募制推薦入試Ⅱ期	心理学部 環境科学部		
2/2(日)・2/6(木)	一般入試Ⅰ期	全学部	1/4(土)～1/22(水)	1/22(水)17:00
	女子スカラシップ入試	環境科学部 環境データサイエンス学科 総合環境学部 環境情報学科		
	大学入学共通テスト利用入試Ⅰ期	全学部		
2/23(日)	一般入試Ⅱ期	全学部	1/4(土)～2/17(月)	2/17(月)17:00
	AO入試Ⅳ期	心理学部 総合心理学部 総合環境学部		
	AO入試Ⅲ期※1	環境科学部		
	大学入学共通テスト利用入試Ⅱ期	全学部		
3/10(月)	一般入試Ⅲ期	全学部	1/4(土)～3/3(月)	3/3(月)17:00
	大学入学共通テスト利用入試Ⅱ期	全学部		
3/24(月)	一般入試Ⅳ期	全学部	3/4(火)～3/17(月)必着	3/17(月)17:00

※1 学部によって入試方式が異なります。

注意事項

- 出願期間内に ① 出願登録、② 入学検定料の支払い、③ 出願書類の送付をおこなうことで出願完了となります。インターネット上での出願登録だけでは受験できませんので注意してください。(2出願目以降の方は、① 出願登録、③ 出願書類の送付により完了します。)
- 出願締切日については17:00を過ぎると出願登録ができませんので、余裕をもって準備をしてください。
- 出願書類の送付期限、窓口受付を実施しているキャンパスや受付時間は、各入試方式により異なります。入学試験要項でよく確認してください。
- 印刷ができない場合の対応は、P.9のQ&Aで確認してください。

出願書類等の準備

角2封筒をご用意下さい。

写真 データ(JPEG)の アップロード	出願登録時に顔写真(正面・上半身肩口まで・脱帽・背景無地・頭上5mmあける)のアップロードが必要です。 あらかじめJPEG形式のデータファイル(5MB以下)を用意してください。
調査書	文部科学省指定の様式で出身学校長が出願日前3ヶ月以内に作成・捺印・厳封したもの。 ※「高等学校卒業程度認定試験(大学入学資格検定)合格(見込みを含む)」による出願者は、調査書の代わりに下記の書類を提出してください。 (1)高等学校卒業程度認定試験(大学入学資格検定)合格者は「合格証明書」と「合格成績証明書」、令和7年3月31日までに合格見込みの者は「合格見込成績証明書」。 (2)高等学校で単位取得した科目がある場合は、その高等学校の「調査書」もしくは「成績証明書」。 詳細は入学試験要項で確認してください。 注)大学院入試や一部の学部入試では提出の必要はありません。出願書類は入学試験要項で確認してください。
大学入学共通 テスト成績請求票	大学入学共通テスト利用入試出願者のみ提出してください。
出願時 必要書類	入学試験要項で確認してください。

入学試験要項のダウンロード

出願の際は人間環境大学ホームページの令和7年度入学試験概要から[入学試験要項](https://www.uhe.ac.jp/exam/webentry_exp.html)をダウンロードし内容をよく確認してください。PDFファイルより印刷することも可能です。
https://www.uhe.ac.jp/exam/webentry_exp.html



特別奨学生選抜のお知らせ

人間環境大学では、授業料等が免除となる特別奨学生を選抜する試験を実施しています。既に人間環境大学の入試で合格し、入学手続きをした場合でもチャレンジすることができます。

特別奨学生に選抜された場合

- ★特別奨学生A…授業料**全額相当額免除!**
- ★特別奨学生B…授業料**半額相当額免除!**

- 特別奨学生選抜試験(12月7日(土))
- 一般入試Ⅰ期～Ⅳ期(2月～3月)
- 大学入学共通テスト利用入試Ⅰ期・Ⅱ期
- ★特別奨学生Aと特別奨学生Bを選抜します
- ★特別奨学生Bを選抜します
- ★特別奨学生Bを選抜します

学部学科	特別奨学生A 免除額(年額)	特別奨学生B 免除額(年額)
心理学部 心理学科/犯罪心理学科	700,000円免除	350,000円免除
環境科学部 フィールド生態学科/環境データサイエンス学科		
総合心理学部 総合心理学科/総合犯罪心理学科		
総合環境学部 フィールド自然学科/環境情報学科	950,000円免除	475,000円免除
看護学部 看護学科		
松山看護学部 看護学科		

※各年次に特別奨学生を継続するための審査があります。

入学検定料

〈本学個別入試〉	35,000円
〈大学入学共通テスト利用入試のみ〉	20,000円

2出願目以降の 入学検定料

無 料

初回に入学検定料35,000円を納入した方は、**2出願目以降の検定料は無料**です。
大学入学共通テスト利用入試の出願も入学検定料が**免除**されます。
大学入学共通テスト利用入試のみに出願する場合の入学検定料は20,000円で、大学入学共通テスト利用入試Ⅰ期・Ⅱ期ともに出願することができます。
※大学入学共通テスト利用入試に初回出願した方が、2回目の出願として大学入学共通テスト利用入試Ⅱ期を出願する場合は無料ですが、一般入試に出願する場合の入学検定料は35,000円です。
※大学院入試は対象外です。

学部・学科間の併願

人間環境大学の入学者選抜では、学部・学科間の併願ができる制度があります。検定料の追加なく志望した学部・学科以外の合否判定を受けることができます。併願できる学部・学科は入学試験要項で確認してください。



①人間環境大学ホームページにアクセス

https://www.uhe.ac.jp/exam/webentry_exp.html

《ネット出願専用バナーをクリックしてください。》

②「ネット出願」をクリックして出願ページを開く。

こちらは人間環境大学出願サイトです。

新規出願の方はこちら

既に人間環境大学のネット出願を利用したことがある方

2回目以降の出願登録、出願内容の確認、志願票や受験票のダウンロード、入試結果の確認、入学手続きに関することはこちらから

新規出願

マイページ

はじめて人間環境大学のネット出願を利用する方

すでに人間環境大学のネット出願を利用したことがある方の出願登録《4ページへ》

こちらは参考画像です。実際の画面と異なる場合があります。

新規出願の方

- ①入試区分・志望学部を選択
- ②試験日・学科・試験地の選択

※登録内容の変更はできません。内容に誤りがないか必ず確認してください。

③志願者情報の入力

高等学校在籍中の志願者は、卒業式が2月の場合でも高校卒業年は「2025」卒業日は「03」を選択してください(秋季卒業の場合を除く)。

マイページパスワードの設定 (控え)

④写真データアップロード

- ⑤支払い方法の選択 コンビニ クレジット ペイジー
- ※P.5 ②入学検定料の支払いへ進んでください。

⑥受付番号の確認 (控え)受付番号

--	--	--	--	--	--	--	--	--	--

※初回出願登録後、「マイページ」が作成されます。

出願状況の確認、ネット出願志願票・宛名ラベル・受験票のダウンロード、追加出願登録、入試結果照会、合格後の入学手続きは「マイページ」から行ってください。

2出願目以降の方(追加出願)

こちらは人間環境大学出願サイトです。

新規出願の方はこちら

既に人間環境大学のネット出願を利用したことがある方

2回目以降の出願登録、出願内容の確認、志願票や受験票のダウンロード、入試結果の確認、入学手続きに関することはこちらから

新規出願

マイページ

こちらは参考画像です。実際の画面と異なる場合があります。

ログインには[カナ氏名]
[生年月日][電話番号]
[マイページパスワード]が必要です。

マイページの「STEP4 2出願目以降の出願登録」より出願サイトに進んでください。

STEP4 2出願目以降の出願登録

前回の登録内容を表示して簡単に追加出願することができます。
初回出願で35,000円を納入した方は無料で出願登録が可能です(大学院入試を除く)。

新たな出願登録はこちらから

- ①入試区分・志望学部を選択
- ②試験日・学科・試験地の選択

※登録内容の変更はできません。内容に誤りがないか必ず確認してください。

2出願目以降の方は初回登録時の情報が反映されるため志願者情報の再入力不要です。

初回に入学検定料35,000円を納入した方の2出願目以降の検定料は無料です(P.2参照)。
※大学院入試を除く。

③受付番号の確認 (控え)受付番号

--	--	--	--	--	--	--	--	--	--

P.6 ③ 出願書類の送付に進んでください。

コンビニでのお支払いか、クレジットカードでのお支払いが選択できます。

コンビニで支払う場合	クレジットカードで支払う場合	2出願目以降の方は 検定料は無料です。 3へお進みください。
<p>《出願登録後に支払い》</p> <p>お支払い時に、払込票(セブン-イレブン)、受付番号(ローソン、ミニストップ、ファミリーマート、デイリーヤマザキ、ヤマザキデイリーストア、セイコーマート)が必要です。また、登録した電話番号も必要になります。 入学検定料支払いの領収書を提出する必要はありません。 ご本人の控えとして大切に保管してください。</p>	<p>《出願登録と同時に決済》</p> <p>出願登録時に、「VISA」「Master」「American Express」「JCB」から選択することができます。</p>	

7-Eleven	Lawson / Mini Stop	Seicomart	FamilyMart	7-Eleven
Web画面に表示された「オンライン決済番号」	Web画面に表示された「受付番号」	Web画面に表示された「受付番号」	Web画面に表示された「第1番号(企業コード20020)」 「第2番号(注文番号12桁)」	「払込票」を印刷またはWeb画面に表示された「払込票番号」
↓	Loppi(ロッピー)	↓	マルチコピー機	↓
レジで番号をお知らせください	「各種番号をお持ちの方」ボタンを押す	レジで「インターネット支払い」とお知らせください。 ※お客様側レジ操作画面に入力案内が出ますので、以下操作を行ってください。	「代金支払い」ボタンを押す	印刷した「払込票」を渡すまたはレジで番号をお知らせください
	「受付番号」を入力	「受付番号」を入力	「番号入力」ボタンを押す	
	「受付番号」を入力	「確認番号」を入力	「第1番号(企業コード20020)」を入力	
	「申込券」発券	支払内容の確認画面が表示されるので、「OK」ボタンを押す	「第2番号(注文番号12桁)」を入力	
	発券から30分以内にレジへ	代金お支払い	マルチコピー機から「申込券」発券	
			発券から30分以内にレジへ	

※利用可能なコンビニは変更になる場合があります。

注意事項

- 入学検定料の他に事務手数料(1,500円)が必要となります。
- 出願締切日の支払いは17:00までです。余裕を持ってご利用ください。
- 【入学検定料の返還について】の詳細は、入学試験要項に記載していますので、必ずご確認ください。

ペイジー(銀行ATM)

ペイジー対応の銀行ATMを利用 → 税金・各種料金(ペイジー)を選択 → 収納機関番号・お客様番号・確認番号を入力 → 支払い方法選択(現金またはキャッシュカード) → 支払い

ペイジー(ネットバンキング) 収納機関番号・お客様番号・確認番号を控え、各自で支払い方法を確認し入学検定料を支払ってください。支払いが完了するとマイページから出願書類をダウンロードできるようになります。

印刷ができない方はP.9 Q&Aを参照してください。

〈大学院入試志願者の必要書類は学生募集要項で確認してください。〉

STEP3 出願確認

<p>入学検定料入金後、 ①ネット出願志願票と ②宛名ラベルのダウンロードが可能になります。</p>	<p>志願票印刷</p> <p>入試区分・学部等</p> <p>併願学部・学科</p> <p>試験日</p> <p>受験票印刷</p>
<p>【出願番号】 6414758201</p> <p>【支払状況】 クレジット払い 入金済</p> <p>【出願登録日】 2024/01/04</p> <p>【書類到着状況】 到着済</p>	<p>志願票・宛名ラベル</p> <p>一般選抜 一般入試 環境科学部 フィールド生態学科 1期B方式(2教科型) 本学(岡崎)</p> <p>環境科学部 環境データサイエンス学科</p> <p>2025/02/02</p> <p>受験票</p>

①ネット出願志願票 ②宛名ラベル

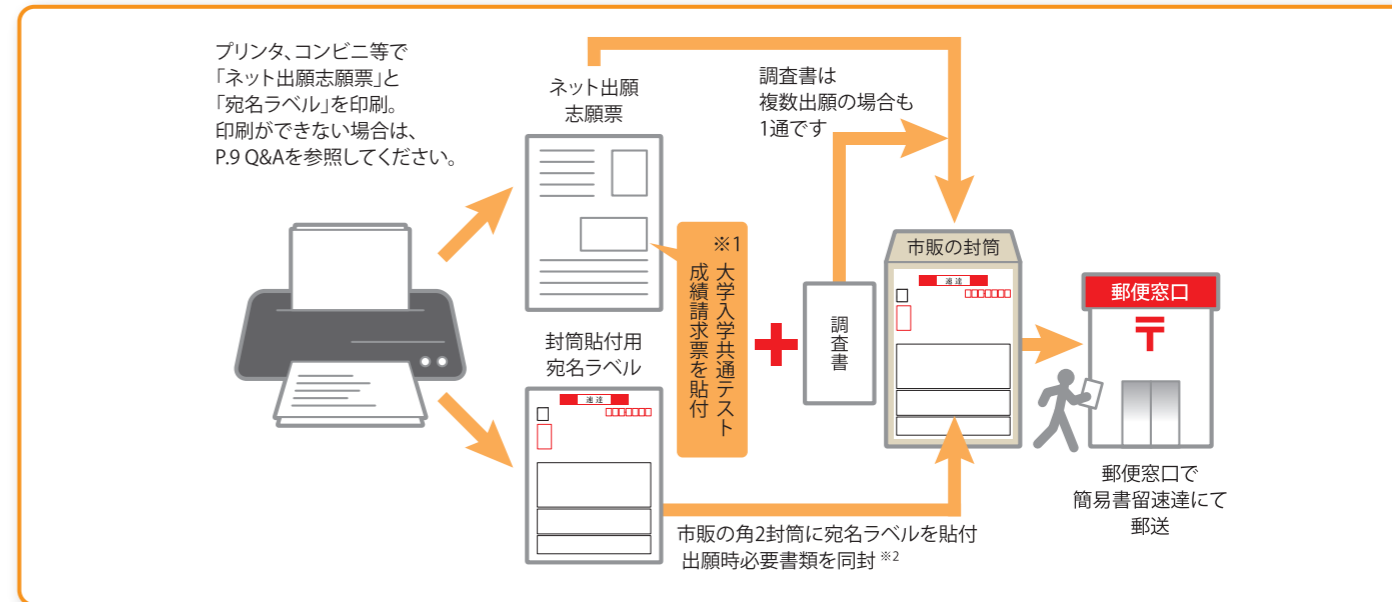
「人間環境大学 ネット出願 今後の手続きについて」メール内に記載のURL、または本学出願サイトトップページの「マイページ」にアクセスし、「ネット出願志願票」と「宛名ラベル」をダウンロードし、A4サイズ片面でカラー印刷してください。宛名ラベルは市販の角2封筒に貼付してください。

③調査書(2出願目以降の方は不要) 出願書類に該当するかは入学試験要項で確認してください。

④大学入学共通テスト成績請求票(大学入学共通テスト利用入試出願者のみ)^{※1}

⑤出願時必要書類(入学志望理由書等)^{※2} 入学試験要項で確認してください。

※一旦受理した書類は返還しません。出願後の変更・取消は一切認めません。



受験票は出願書類を送付し、大学での書類受付が済み次第、ダウンロード可能になります。マイページ「STEP3 出願確認」の「受験票印刷」からダウンロードし印刷してください。

印刷した受験票を必ず持参し、受付で提示してください。

① 人間環境大学ホームページの「ネット出願はこちらから」をクリックして出願サイト「マイページ」にログイン
https://www.uhe.ac.jp/exam/webentry_exp.html



② マイページのSTEP5入試結果照会の「入試結果へ」から入試結果照会サイトへ

STEP5 入試結果照会

合格発表日にインターネットでの入試結果照会が可能です。すでに人間環境大学に入学手続をしており、その後特別奨学生への合格や、他学部他学科に合格し入学を希望する等の場合には別途手続が必要です。別途手続が必要な場合には郵送にてお知らせします（大学院入試を除く）。

出願番号	学部・学科	入試区分	入試結果照会利用開始
6414758201	環境科学部 環境データサイエンス学科	一般選抜 一般入試(1期B方式(2教科型))2/2	2月14日 13:00~
6414758201	環境科学部 フィールド生態学科	一般選抜 一般入試(1期B方式(2教科型))2/2	2月14日 13:00~

[入試結果へ](#)

合格し入学手続を進める場合

③ 入試結果照会サイトから希望する学部・学科の「入学手続へ」を押下し入学手続サイトへ

※印刷 ボタンから入試結果の印刷ができます。

※入学手続を進める入試区分と学部・学科は一度選択すると変更できません。入学手続後、他の学部・学科に学生納付金等を振り替える場合には、入試・広報部(TEL 0120-48-7812)まで連絡してください。
 ※入学手続完了で特別奨学生に選抜された場合の入学手続方法は、郵送にて通知します。

入学手続

環境 太郎さん

学部/学科	環境科学部 フィールド生態学科
入学手続案内	入学手続要項 (ダウンロードのうえ内容をご確認ください。)
手続書類	学生カード情報の登録へ ※登録後、内容の修正はできません。内容をよく確認し進めてください。 宛名ラベル(A4サイズでカラー印刷) ※<送付方法>宛名ラベルを貼付した角2封筒に、手続書類①、②、③、④を入れ、書留で郵送してください。 一括納入[学生納付金振込依頼票] (重要な書類です。印刷のうえ入学手続にご利用ください。)
各種ご案内	ノートパソコン購入のご案内 卒業証明書の送付について (必要に応じてダウンロードのうえ内容をご確認ください。)

こちらは参考画像です。実際の画面と異なる場合があります。

① [入学手続要項]をダウンロードして手順を確認

② 写真データの準備 ※学生カード登録に使用する写真データについてはP.10 Q&A参照。

③ [学生カード情報の登録へ]から必要な情報を入力

一度登録ボタンを押すと登録内容の変更はできませんので、十分注意してください。ただし、登録内容の誤りに気付いた場合には、郵送前に必ず入試・広報部(0120-48-7812)まで連絡し、指示を受けてください。

④ 学生カード等書類の印刷 [①学生カード](#) [②写真台帳](#) [③誓約書・同意書・保証書](#)

※入力後、登録情報が宛名ラベルと手続書類に反映され、各種手続書類のダウンロードが可能になります。※記入が必要な書類があります。入学手続要項をよくご確認ください。

重要!

⑤ [学生納付金振込依頼票]を印刷して銀行窓口にて納入(期限厳守)

⑥ その他の入学手続に必要な書類とあわせて提出

※宛名のラベルをA4サイズでカラー印刷し、角2封筒に貼付して郵送してください。

※入学手続状況はマイページで確認できます。ただし、反映まで1週間程度時間を要する場合があります。

《出願前》

- Q プリンタがありません。印刷ができません。
- A プリンタがない場合、印刷ができない場合は、USBメモリなどにデータを保存して、学校・コンビニ等で印刷してください。
- Q ネット出願が利用できません。
- A ネット出願には以下の環境が必要です。詳細は出願サイトで確認してください。

【推奨するパソコン環境について】

- 推奨するWebブラウザ
 - Microsoft Edge(互換表示非推奨)
 - Google Chrome 最新バージョン
 - Safari 最新バージョン
- 複数のタブを開いた状態での操作はできません。
- スマートフォンやタブレットなどのモバイル端末は、ブラウザの種類によっては正常に動作しない可能性があります。
- 印刷をするための印刷機能を必要としますので、パソコンからのご利用をお勧めいたします。

《出願登録》

- Q 登録内容を変更したいのですが。
- A 登録内容の変更はできません。そのため、入試日程・試験地・教科科目・氏名・住所等の入力に誤りがないか、必ず確認してください。
- Q 正しい画面が表示されません。ボタンをクリックしても反応しません。
- A 再度、はじめから出願登録をおこなってください。しばらく時間をおいてからおこなうとスムーズです。
- Q 住所、氏名に正しい漢字入力できません。登録の際にエラーになってしまいます。
- A JIS第1水準・第2水準以外の漢字は登録エラーになる場合があります。その場合には、代替漢字を入力してください。
- <例>高橋→高橋、山崎→山崎 (ローマ数字) III→3

《入学検定料支払い》

- Q 入学検定料を銀行で支払うことはできますか。
- A ネット出願の場合には、銀行窓口で支払うことはできません。ペイジー対応のATMから支払うことは可能です。
- Q クレジットカードの名義は保護者でもよいですか。
- A はい、構いません。受験者名と一致しないクレジットカードでも決済は可能です。

《出願書類送付》

- Q 調査書は何通必要ですか。
- A 1通です。1回の出願登録で複数の入試に出願する場合も1通です。2出願目以降の方は、調査書の提出は必要ありません。
- <例>特別奨学生選抜試験を受験した方が、一般入試Ⅰ期～Ⅳ期に出願する場合、調査書の再提出は必要ありません。
- ネット出願志願票のみ提出してください。
- ただし、調査書の提出時期によっては再度提出を求められることがあります。

《出願後》

- Q 受験番号はどのように確認したらよいですか。
- A 受験票に記載されます。受験票は「マイページ」からダウンロードし、A4サイズ片面で印刷してください。
- 受験の際には必ず持参し、合格発表日、入学手続きまで大切に保管してください。
- 受験票が試験日2日前までにダウンロードできない場合には、入試・広報部までお問い合わせください。
- Q 出願登録の内容については、どのように確認したらよいですか。
- A 本学ホームページのネット出願サイト「マイページ」から確認することができます。
- ※提出された調査書とネット出願志願票の内容に相違がある場合は本学で修正する場合があります。
- また、個人情報を入力間違いがあり志願者本人に確認が必要な場合は、登録のある電話番号に連絡します。
- 入試・広報部(TEL 0564-48-4321もしくは0564-48-2232)より着信がある場合は速やかに連絡してください。

《入試結果照会》

- Q 入試結果照会期間はいつですか。
- A 合格発表日の13:00～3日後の17:00までです。入試結果照会期間を過ぎると、「不合格」「補欠」の場合は表示されません。合格発表日は入学試験要項で確認してください。
- Q 特別奨学生に選抜されたかどうかはいつわかりますか。
- A 合格発表日に入試結果照会サイトで確認ができます。
- 合格には「合格」、「合格(特別奨学生A)」、「合格(特別奨学生B)」の3パターンがあり、受験した入試方式により異なります。特別奨学生に採用された際は「特別奨学生A採用」もしくは「特別奨学生B採用」と表示が出ます。
- ※すでに本学に合格し入学手続きを済まされた場合も、試験成績で「合格」に該当した場合は入試結果照会で「合格」を通知します。
- Q 入試結果を確認したいのですが、「マイページ」にログインできません。どうしたらよいですか。
- A 入試結果照会の開始直後はアクセスが多く、つながりにくくなる場合があります。その場合は、しばらく時間をおいてからアクセスしてください。

《入学手続》

- Q 入学手続後、他学部他学科に合格した場合、入学手続時納入金を振り替えることはできますか。
- A 可能です。ただし、専願型で合格した場合は他学部他学科へ振り替えることはできません。
- Q 学生カード情報の登録にスマートフォンで撮影した写真データを使用してもよいですか。
- A 例年「背景の写りこみ」「手振れによる不鮮明」「トリミングの不備」などにより、再アップロードを依頼する場合があります。入学後の学生証に使用する写真となりますので、写真店や写真データ取得機能付きの証明写真機の利用を推奨します。
- Q 入学手続金の入金状況や手続書類の到着状況を確認したいのですが、どうしたらよいですか。
- A 入学手続サイトの「入金状況、受理状況」で確認ができます(大学院入試、社会人選抜、留学生選抜手続者を除く)。
- ただし、本学で確認処理をした後サイトに反映するため時間を要する場合があります。
- Q アパートの契約、教育ローンの借入れの手続きのため合格を証明する書類が必要ですがどうしたらよいですか？
- A 本学では郵送での入試結果通知はしておりません。入学手続サイトの「入試結果照会」の「印刷」ボタンを押下して入試結果を印刷し、受験票とあわせて提出してください(P.7③を参照)。

以下の点を確認してから出願書類を送付してください。

〈大学院入試志願者は学生募集要項で確認してください。〉

- 入学検定料を支払いましたか。
- 出願期間内で同時に出願登録をしたすべてのネット出願志願票を同封しましたか。
- 調査書等は同封しましたか。(初回出願のみ)
- 令和7年度大学入学共通テスト成績請求票を貼付しましたか。(大学入学共通テスト利用入試出願の方のみ)
- 入学志望理由書等のその他必要書類は同封しましたか。

● 入試に関する問い合わせ先 ●

人間環境大学 TEL 0564-48-4321 [入試・広報部直通]
 TEL 0564-48-7811 [代表]
 〒444-3505 愛知県岡崎市本宿町上三本松6-2 (お問い合わせ時間)月～金 午前9時～午後5時(祝日除く)
 URL <https://www.uhe.ac.jp/> E-mail koho@uhe.ac.jp